

Elektroonilisele kaubaveoteabele üleminekuks vajaliku õigusraamistiku kaardistamine ning analüüs



MAJANDUS- JA
KOMMUNIKATSIOONI-
MINISTEERIUM



KLIIMAMINISTEERIUM



Sisukord

1 Projekti tutvustus

2 Töö lähteolukord ja taust

3 Hetkeolukorra analüüs

4 Tulevikulahendus

5 Tulevikulahenduse õiguslik raamistik

6 Tulevikulahenduse rakendamine

7 Rakendamise ajakava



1

Projekti
tutvustus



Projekti taust ja eesmärk



Analüüsi vajadus lähtub **Euroopa Parlamendi ja nõukogu poolt juulis 2020 vastu võetud määrusest (EL) 2020/1056 elektroonilise kaubaveo teabe (eFTI) kohta** (edaspidi: eFTI määrus), mis kohaldub alates 21. august 2024.



eFTI määruse pp-i 2 kohaselt on **määruse eesmärk ergutada kaubaveo ja logistika digitaliseerimist**, et vähendada halduskulusid, parandada pädevate asutuste jõustamissuutlikkust ning edendada transpordi tõhusust ja kestlikkust.



Kaupade, sealhulgas jäätmete liikumisega kaasneb palju teavet, mida äriühingud omavahel ning äriühingud ja pädevad asutused omavahel edastavad siiani paber kandjal. **Paberdokumentide kasutamine on logistikaettevõtjate jaoks suur halduskoormus** ning toob logistikaettevõtjatele ja seotud tööstusharudele (nagu kaubandus ja tootmine), eelkõige VKE-dele, kaasa lisakulud ning sellel on negatiivne mõju keskkonnale.



eFTI rakendamisel tekib pädevatel asutustel kohustus aktsepteerida elektrooniliselt esitatud kaubaveo saatedokumente 30 kuud pärast delegeeritud ja rakendusaktide vastuvõtmist. **Analüüsi eesmärk on tervikliku õigusmetoodilise lähenemise väljatöötamine eFTI rakendamiseks Eestis.**

Projekti ajakava ja peamised tegevused

Projekt viidi läbi perioodil detsember 2023 – august 2024. Projekti tegevused jagunesid kahte etappi:



1. etapp (dets-jaan)



Varasemate uuringute, analüüside, taustmaterjalide, poliitikate ja eelnõude kaardistamine ja läbitöötamine

Andmete ja sisendi kogumine turuosalistelt, pädevatelt asutustelt ja ekspertidelt

Õigusaktide ja neist tulenevate nõuete kaardistamine, pädevate asutuste nimekirja koostamine koos rollidega



2. etapp (veeb-aug)



Täiendavate andmete kogumine turuosalistelt ja pädevatelt asutustelt

Riskianalüüs

Tervikliku lahenduse väljatöötamine eFTI ja sellega seotud delegeeritud ja rakendusaktide Eesti õigusruumi ületamiseks

Esimese etapi käigus kaardistatud õigusaktide muutmis- ja täiendamisvõimaluste analüüs

Andmevahetuse tehniliste nõuete õiguslik analüüs ja kasutuslood

Piiriülese ja siseriikliku once-only põhimõtte rakendamine

Haldusmenetluse, järelevalvemenetluse ja süüteomenetlusega seonduv õiguslik analüüs

Õigusakti(de) koostamise ja rakendamise ajakava välja töötamine

Projekti tuumikmeeskond

Projekt viidi läbi järgnevate peamiste ekspertide ning spetsialistide koostöös.



Indrek Kukk
Sisuline
projektijuht
Õigusekspert



Mart Kägu
Õigusekspert



Elis Raudkett
Administratiivne
projektijuht



Liisi Jürgen
Õigusekspert



Ulrika Hurt
Elektronilise
kaubaveoteabe
ekspert



Tarmo Tuisk
Projekti spetsialist,
analüütik



Jaana Merisaar
Projekti spetsialist

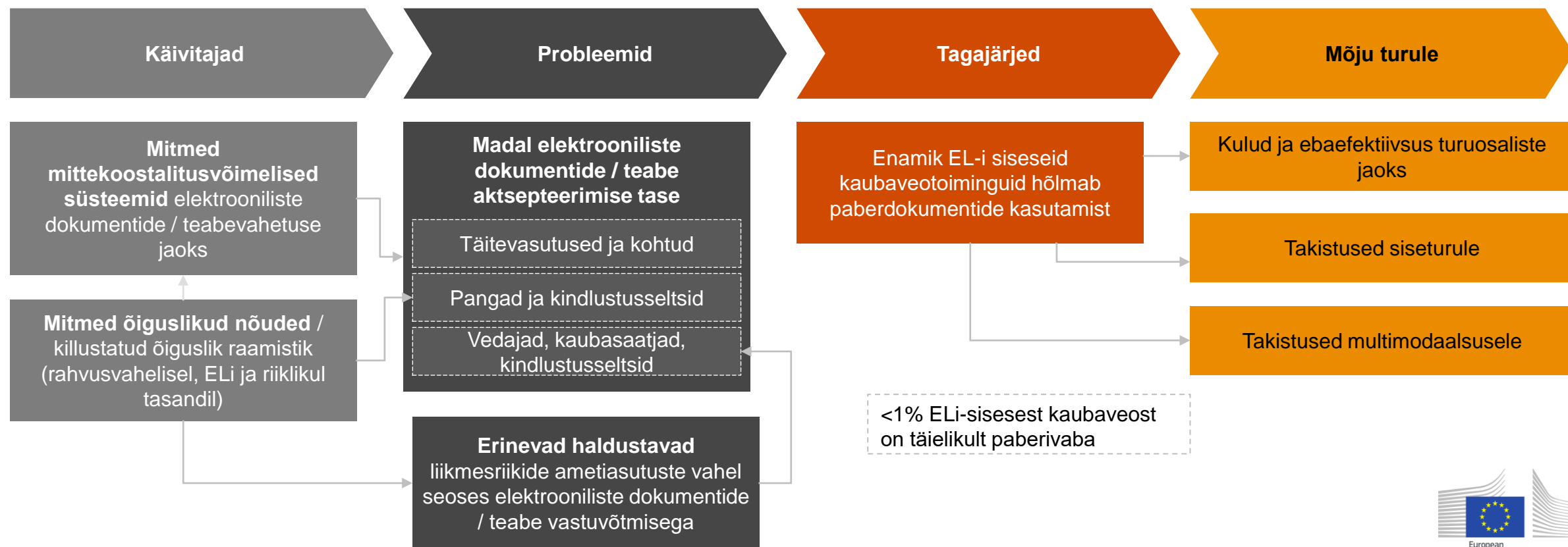


2

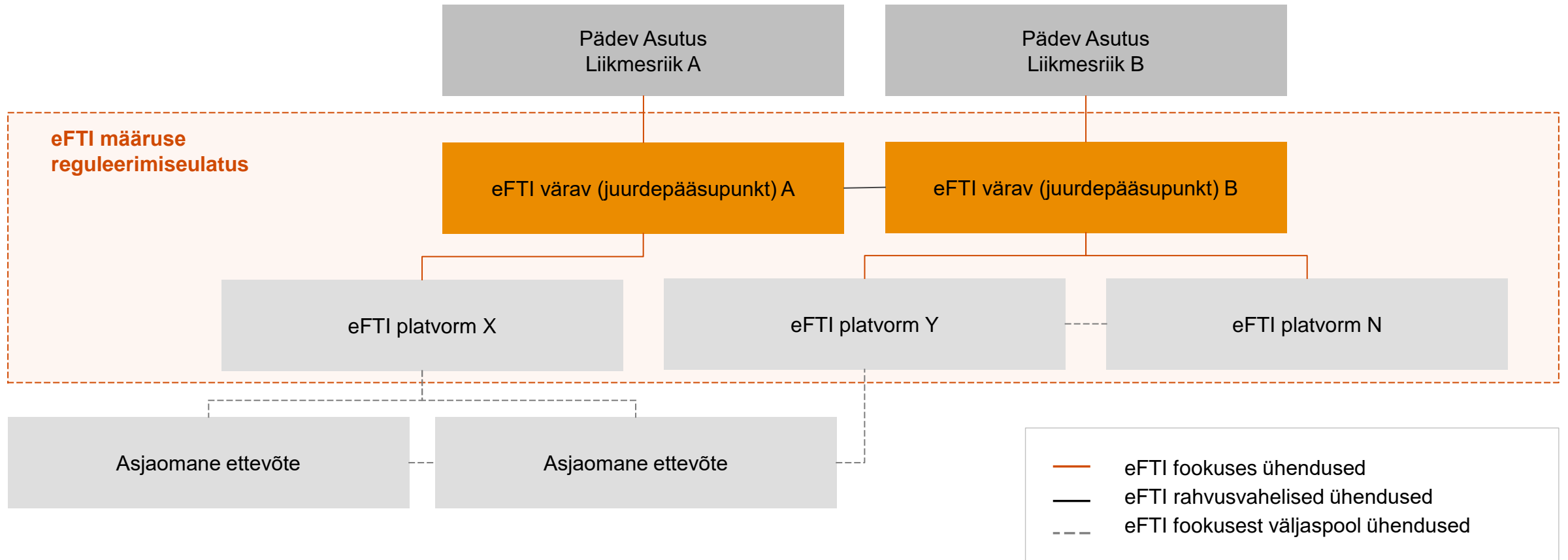
Töö lähteolukord ja taust



Lähteolukord



eFTI määruse ulatus



eFTI rakendusaktide ja delegeeritud aktide ulatus

3 planeeritud rakendusakti:

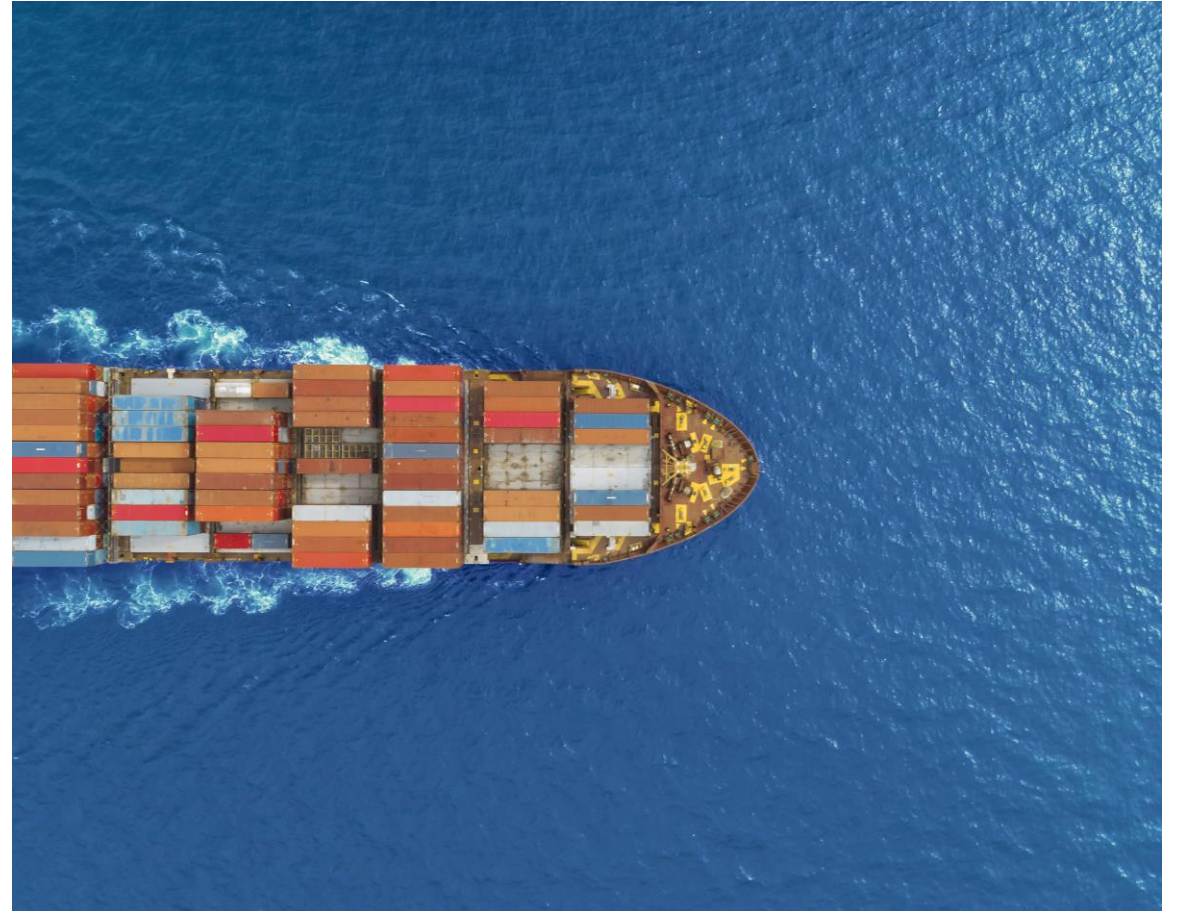


- pädevate asutuste eFTI andmetele juurdepääsu reguleeriv rakendusmäärus;
- eFTI platvormidele seatavaid nõudeid reguleeriv rakendusmäärus;
- eFTI teenusepakkujatele seatavaid nõudeid reguleeriv rakendusmäärus.

4 planeeritud delegeeritud akti:



- eFTI andmehulkasid reguleeriv delegeeritud määrus;
- liikmesriikide erinõudeid konsolideeriv määrus muutmaks põhiakti lisa I B osa;
- eFTI platvormide ja teenusepakkujate vastavushindamise nõudeid sätestav delegeeritud määrus;
- eFTI keskkondade vastavushindamise ja sertifitseerimismärgi kasutamise delegeeritud määrus.



Lähteolukord Eestis

Kaubaveoteave ja selle täpsed andmehulgad

- Eestis eFTI rakendamiseks **puudub vajadus** vastavate andmehulkade eraldiseisvaks kirjeldamiseks.
NB! Samas võib olla vajadus riigisisese regulatsiooni täiendamiseks seoses **andmete riskasutuse ja ühekordse küsimise** (once-only) põhimõtte rakendamisega teabe osas, mis eFTI kohaldamisalasse otseselt ei kuulu.

Pädevad asutused

- Eestis on eFTI kohaldamisala õigusaktide seisukohalt pädevateks asutusteks **PPA, TRAM, TTJA, MTA ja KeA**. Eestis eFTI rakendamiseks puudub vajadus pädevate asutuste juurdepääsu ja andmete töötlemise tingimuste eraldiseisvaks reguleerimiseks (v.a ulatuses, mis tuleb andmekogu põhimäärus reguleerida).
NB! Kui Eestis soovitakse anda juurdepääs ka mõnele muule ametiasutusele (nt **Häirekeskus**), siis eeldab see täiendava regulatsiooni kehtestamist riigisiseses õiguses.

eFTI platvormide sertifitseerimise ja vastavushindamise nõuded

- Eestis eFTI rakendamiseks **puudub vajadus** eraldiseisvalt eFTI platvormide sertifitseerimise ja vastavushindamise nõuete eraldiseisvaks reguleerimiseks

eFTI värav ja andmekogu

- Andmevahetus eFTI platvormide ja pädevate asutuste vahel toimub X-tee vahendusel läbi eFTI värava.
- Riigisisest **tuleb reguleerida eFTI värava paiknemine** riigi infosüsteemis, ning moodustatava **andmekogu** pidamise kord.

Andmevahetus

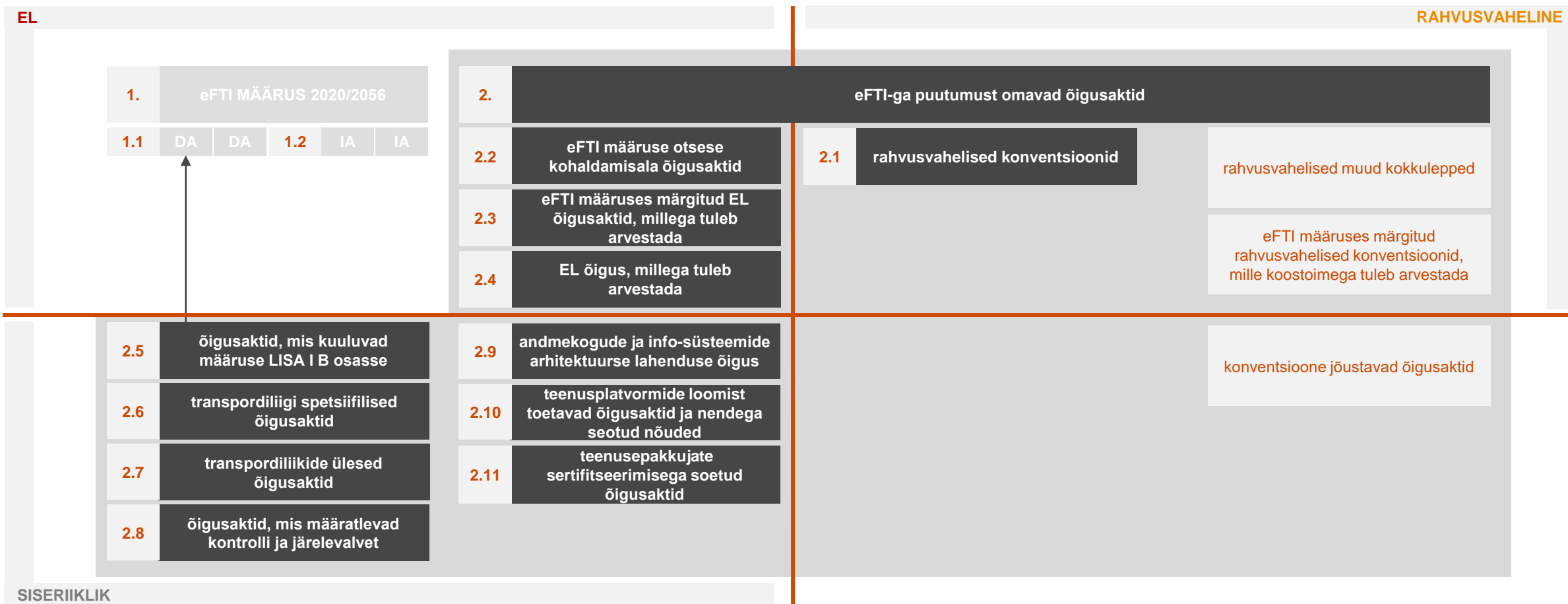
- eFTI määrus ei reguleeri detailselt, kuidas peab olema korraldatud asjaomaste ettevõtjate ja eFTI platvormi vaheline andmevahetus.
- Andmevahetus eFTI platvormide ja sama liikmesriigi eFTI värava vahel toimub üldreeglina **eDelivery** standardi alusel. Eestis on võimalik kasutusele võtta **X-tee**, kuid Eesti eFTI värava ja teise liikmesriigi eFTI värvavaga saab toimuda siiski üksnes eDelivery vahendusel.

3

Hetkeolukorra
analüüs



Hetkeolukord õiguslikust vaatest



Hetkeolukord osapoolte vaatest

Osapoolte ootused ja vajadused

Ettevõtja



- Veoprotsessi erinevate etappide algamise ja lõppemise ning sellega seotud tahteavalduste tuvastatavus (mobiil-ID ja ID-kaardi kaudu isiku tuvastamine võib olla veoprotsessis osalejatele liialt koormav).
- Identifitseerimislahendus peab toetama ka kolmandatest riikidest pärit osapooli.
- Poolte vastutust ning õigusi ja kohustusi muutvad etapid peavad olema ajaliselt täpselt määratletavad.
- Dokumentatsioonist sõltub kindlustuskaitse ja ulatus.
- Operatiivse töö jätkamine ERP-is.
- Info ei peaks olema järelevalvele vaikimisi kättesaadav vaid vastavalt päringule/ vajadusele.
- Kõrgendatud ootus andmekaitsele ning küberturvalisusele (ärisaladuse kaitse).
- Levinud on väärarusaam, et pdf vormis teave ongi digitaalne teave.

Asutus



- Kaubaveodokumentatsioonil on oluline tähtsus mitmete riiklike ülesannete täitmise seisukohalt, sh mitte ainult järelevalveliste ülesannete osas, mida täidavad eFTI pädevad asutused.
- Kuidas tagada, et järelevalveorganil on tööpoolest ligipääs ainult nendele andmetele, mille suhtes on tal õigustatud huvi konkreetse järelevalvetoimingu raames?
- Andmete riskasutus võiks olla suurem, et vähendada ettevõtjate ja riigi koormust (nt riikliku statistika allikana, päästetööde kavandamisel ja läbiviimisel, riikliku julgeoleku tagamisel, maksupettuste ja salakaubaveo vastu võitlemisel).
- Võimalus tulevikus kahtlasi vedusid automatiseeritult tuvastada.

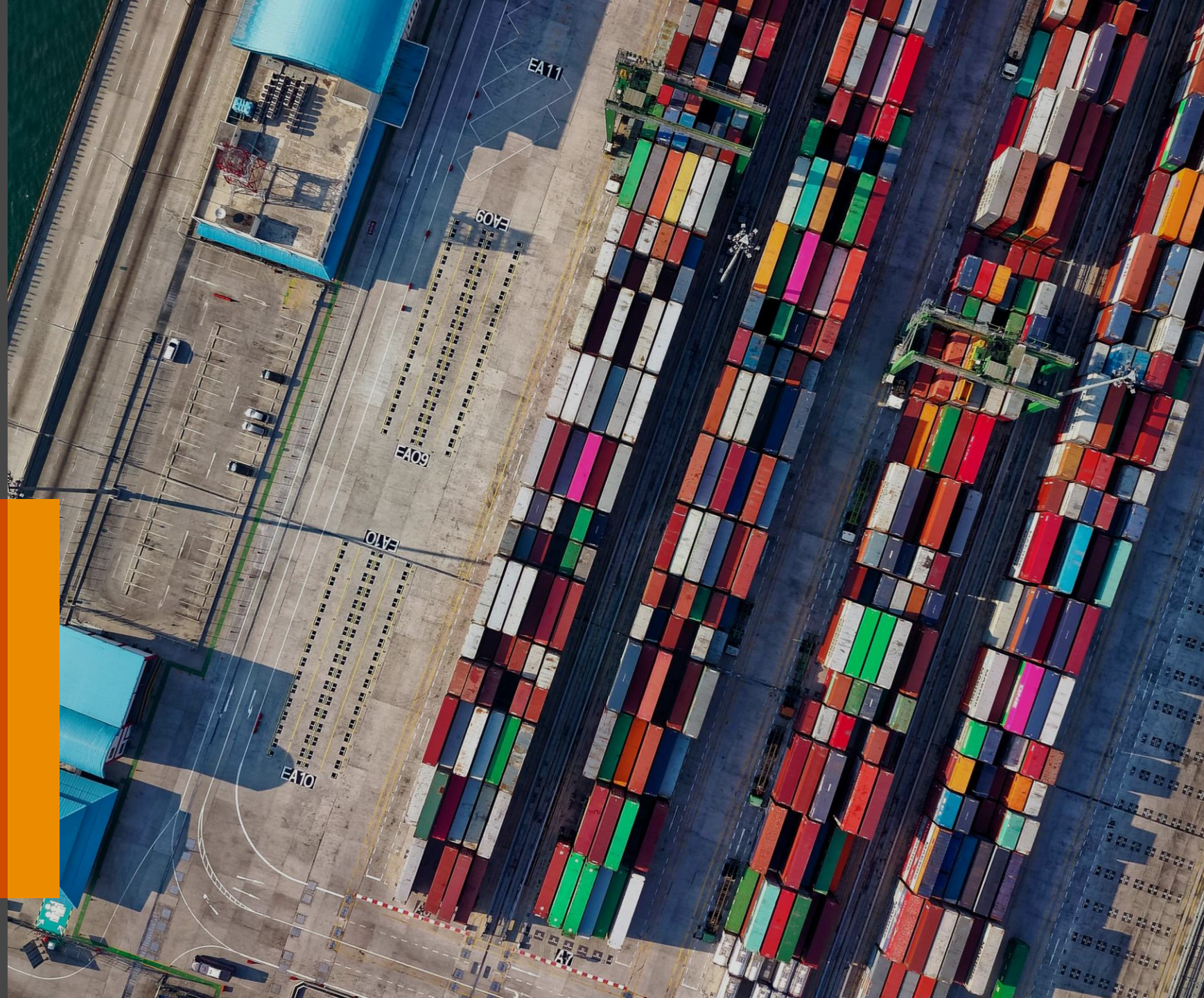
Platvormiarendaja



- Suurimaks väljakutseks on digitaliseerituse erinev arengutase erinevate transpordiliikide lõikes. Kõige enam on väljakutseid maanteetranspordis.
- Turul on palju väikeseid tegijaid ning võimekus digitaalsete lahenduste juurutamiseks on oluliselt väiksem kui teistes kapitalimahukamates ning vähesema hulga operaatoritega transpordiliikides.
- Oodatakse selgeid juhiseid ja raamistikku, et luua standardiseeritud lahendusi
- Tänapäeval on puudu täielik funktsionaalsuste ning vastavustingimuste osas.

4

Tulevikulahendus



Funktsionaalsed nõuded

Nõuded on seatud:



- Platvormidele
- eFTI väravatele
- Pädevate asutuste kasutajaliidestele



Nõuded on määratud järgnevalt:



- Andmevahetuse arhitektuuri ja liidestustega seotud üldnõuded
- Andmehaldus ja andmete hoidmine
- Andmetele ligipääs ja jagamine
- Koostoime/koosvõimelisus ja integratsiooni kättesaadavus
- Kasutajate (isikute ja süsteemide) identifitseerimine ja autentimine
- Juurdepääsud ja rollid
- Tõendid ja logid
- Andmeturvalisus
- Andmemudelid, standardid, semantika, sõnumid
- Muud üldised funktsionaalsed/ IT aspektid
- Muud mittefunktsionaalsed/ristfunktsionaalsed aspektid

Äriprotsesside kirjeldused

Ettevõtja vaade



Euroopa liigub selle suunas, et **andmed oleksid reaalsajas kättesaadavad** ja tagatud oleks **andmete õigsus ja teatud kvaliteedile vastamine**. Eesmärk on soodustada uute andmetel põhinevate teenuste ja toodete loomist ning luua sobiv keskkond reaalamajanduse arenguks.

Andmete digitaliseerimise ja ohutu jagamise jaoks peab olema loodud korrapärane infrastruktuur, mis tagab selle pideva toimimise. Kui luua uued rahvusvahelised keskkonnad, mis peaksid töötama igapäevaselt, siis peavad antud keskkonnad olema võimelised tagama suuremat kasutajate hulka.

Suurimateks väljakutseteks on suurandmete logide, reaalsajas kogutavate ja esitatavate andmete ning andmetele ligipääsu ja andmeallikate kaitsmine. Tagatud peab olema **efektiivne küberturvalisus** andmete ja isikute kaitseks.

Elektroonilise kaubaveoteabe vahetamine ja veoselehe platvormide kasutamine võimaldab elektroonilisi veoselehti koostada, allkirjastada ning kontrolli teostada nõuetele vastavate eFTI platvormide kaudu ning maksimaalselt ilma veoprotsessi katkestamata või ettevõtjate poolt andmete esitamiseks liigseid lisategevusi nõudmata.

Euroopa Liidu üheks eesmärgiks on ka võimaldada piiriüleselt isiku tõendamist, elektrooniliste dokumentide jagamist ja teenuste kasutamist (**digikukru** väljatöötamine).

Küberturvalisuse tagamiseks aitab mh kaasa **eIDASe määrus**, millega nähakse ette riiklike e-identimise süsteemide koostalitlusvõime ELi liikmesriikide vahel.

Tulevikulahenduses on ettevõtjal võimalik e-veosehete andmete alusel koostada aruandeid, mida riigile esitada, mida ettevõtja peab täna käsitsi koondama.

Äriprotsesside kirjeldused

Platvormiarendaja vaade

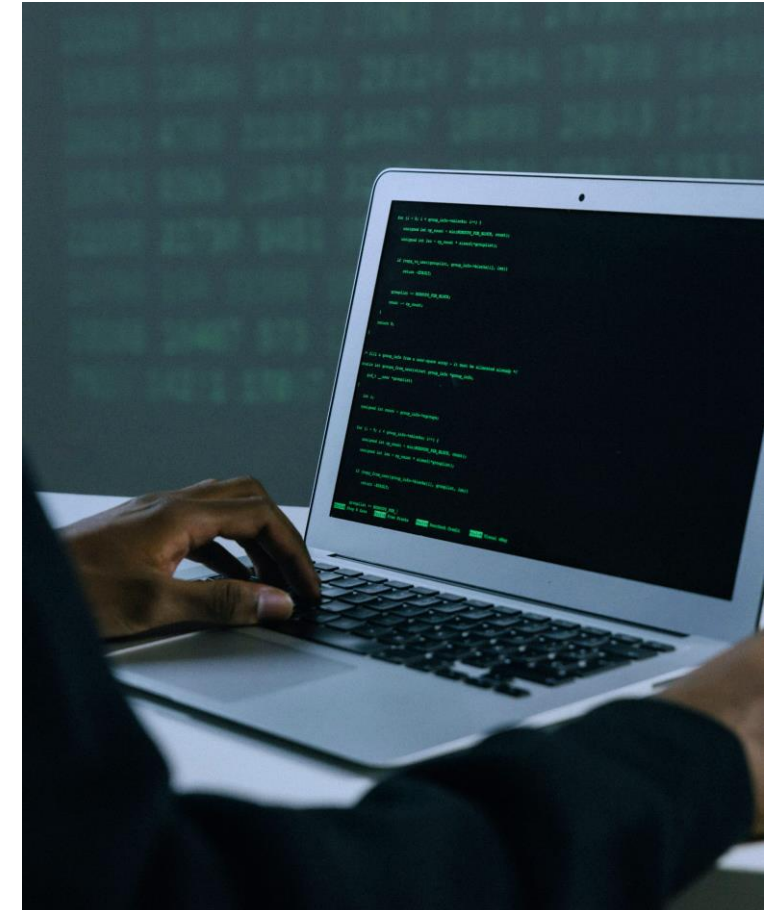
> Platvormi arendajate jaoks tähendab eFTI määruse rakendamine ühtseid standardeid, millest lähtuda ka oma teenuste väljaarendamisel.

> Täna on paljud platvormiarendajad keskendunud riigisisestele vedudele ning platvormide tehniline lahendus on loodud riigisiseseid regulatsioone ja vajadusi silmas pidades (nt metsamaterjali riigisisene vedu).

> Ühtsete tehniliste nõuete juurutamine üle EL-i võimaldab arendada teenuseid, mis on kasutatavad üle EL-i, s.o platvormi arendajate jaoks peitub eFTI nõuete ülevõtmises tugev ekspordi potentsiaal.

> Platvormi arendajate poolt pakutavad võimalikud teenused ei piirduks üksnes elektroonilise teabe vahendamisega, mis on eFTI määruse kohaldamisalas, vaid võivad hõlmata ka palju teisi teenuseid, mis on vajalikud ettevõtjate omavahelises koostöös.

> Samuti on võimalik luua teenuseid, mis võimaldaks esitatud andmete põhjal luua riigile esitatavaid aruandeid.



Äriprotsesside kirjeldused

Pädevate asutuste vaade



Elektroonilisele kaubaveoteabele üleminek tähendab võimalust pärida andmeid eFTI platvormidelt, olenemata sellest, millise eFTI teenuse pakkuja teenuseid või millises Euroopa riigis ettevõtte kasutavad või millise eFTI värava kaudu teostab päringu riiklik asutus või amet.



Tulevikulahenduses puudub enamikel juhtudel vajadus veosedokumentatsiooni kontrolliks veos peatada ning teostada dokumentatsiooni üle visuaalset kontrolli.



Ühtse kontaktpunkti loomine eFTI värava kaudu võimaldab tulevikulahenduses rakendada ühekordse küsimise põhimõtet teabe osas, mida täna tuleb esitada mitmekordselt

Muude asutuste vaade



- Statistikaamet – riiklik statistika
- Häirekeskus – hädaabiteadete menetlemine
- Päästeamet – päästesündmustele reageerimine
- KAPO – riiklik julgeolek
- MTA – rahvusvahelise sanktsiooni jõustamine
- MTA – maksupettuste ja salakaubaveo tõkestamine



Tulevikulahendusega seotud riskid

1

Vajalike seadusmuudatuste tegemine soovitud ulatuses ei pruugi õnnestuda

2

Volituste piire ületav andmetöötlus

3

Andmekvaliteedi vigadest tulenev risk

4

Andmeleke

5

Vastutus volitatud töötaja tegevuse eest

6

Läbipaistmatu andmetöötlus ei ole juhitav või usaldatav



5

Tulevikulahenduse
õiguslik raamistik



Andme- ja teabevahetuse nõuded Eesti õiguse alusel



eFTI platvormi näol on tegemist infovahetuse platvormiga, mille säilitatakse kindlaksmääratud ajavahemikul kindlaksmääratud andmeobjektide komplekt.



eFTI tänane arhitektuurne lahendus põhineb sellel, et kaubaveoteave luuakse ning seda töödeldakse erasektori poolt loodavates eFTI platvormides ja riiklik eFTI värav toimib üksnes eFTI platvormide ja pädevate asutuste vahelise vahendajana ning seetõttu ei tohiks seal eFTI andmeid, millele juurdepääsu nad vahendavad, säilitada ega töödelda, välja arvatud eFTI andmete töötlemisega seotud metaandmeid.



Kuna eFTI värav on eelkõige infovahetus keskkond eFTI platvormi ja pädevate asutuste vahel ning baseerub EL-i õigusel, siis **eFTI värav ei ole oma funktsionaalsuselt ja õigusest tuleneva aluse poolest andmekogu AvTS tähenduses**. Sellest tulenevalt tuleb vastavad õiguslikud küsimused lahendada eriseaduses.



Ei saa välistada olukorda, et eFTI värava vahendusel saadud andmete töötlemiseks on vaja (uut) andmekogu, mille loomisel tuleb ühtlasi arvestada andmekogude regulatsiooniga. Olemasoleva andmekogu puhul tuleb analüüsida andmekogu põhimääruse asjakohasust ning tehnilist valmisolekut andmete töötlemiseks ja uute ülesannete täitmiseks.



Valdkonna arengu seisukohalt on oluline, et ministeeriumi tasemel oleks määratud vastutav isik, kes kujundab poliitika, monitorib vajalikke õigusaktide muudatusi, esindaks Eesti huve EL poliitikakujundaja juures jne. Allasutuste rolliks oleks tehniliste lahenduste arendus (eFTI värav, liidestused jne).



eFTI värava loomisel ja selle edasisel arendamisel tuleb silmas pidada, et see võib sisuliselt kuuluda erinevate asutuste pädevusse. Kõige loogilisemaks **e-teenuste omanikuks on tavaliselt riigiasutus, mille põhitegevus on enim seotud teenuse igapäevase toimimisega**. Seetõttu on mõistlik omanikena kaaluda eFTI pädevaid asutusi, kellele eFTI teenus on kohustatud andmeid jagama. Nendeks on PPA, MTA, TRAM, KeA ning TTJA.



Kuna **teenuse arendamisel on oluline IT-alane kompetents**, vastutab teenuse platvormi väljaarendamise eest tõenäoliselt vastava ministeeriumi haldusalasse kuuluv infotehnoloogia keskus. PPA puhul SMIT, MTA puhul RMIT ja TRAMi puhul KeMIT. Kaaluda võiks, et eFTI värava tehnilise toimimise eest vastutab näiteks RIA, kellel on vajalik kompetents ja kogemus.

eFTI värava kaudu saadud andmete töötlemine



eFTI värava kaudu saadud andmeid tuleb töödelda vastavalt Eesti siseriikliku õiguse alusel osas, mis ei lähe vastuollu eFTI määruse ja selle rakendusaktidega, s.o pädevate asutuste andmekogudes.



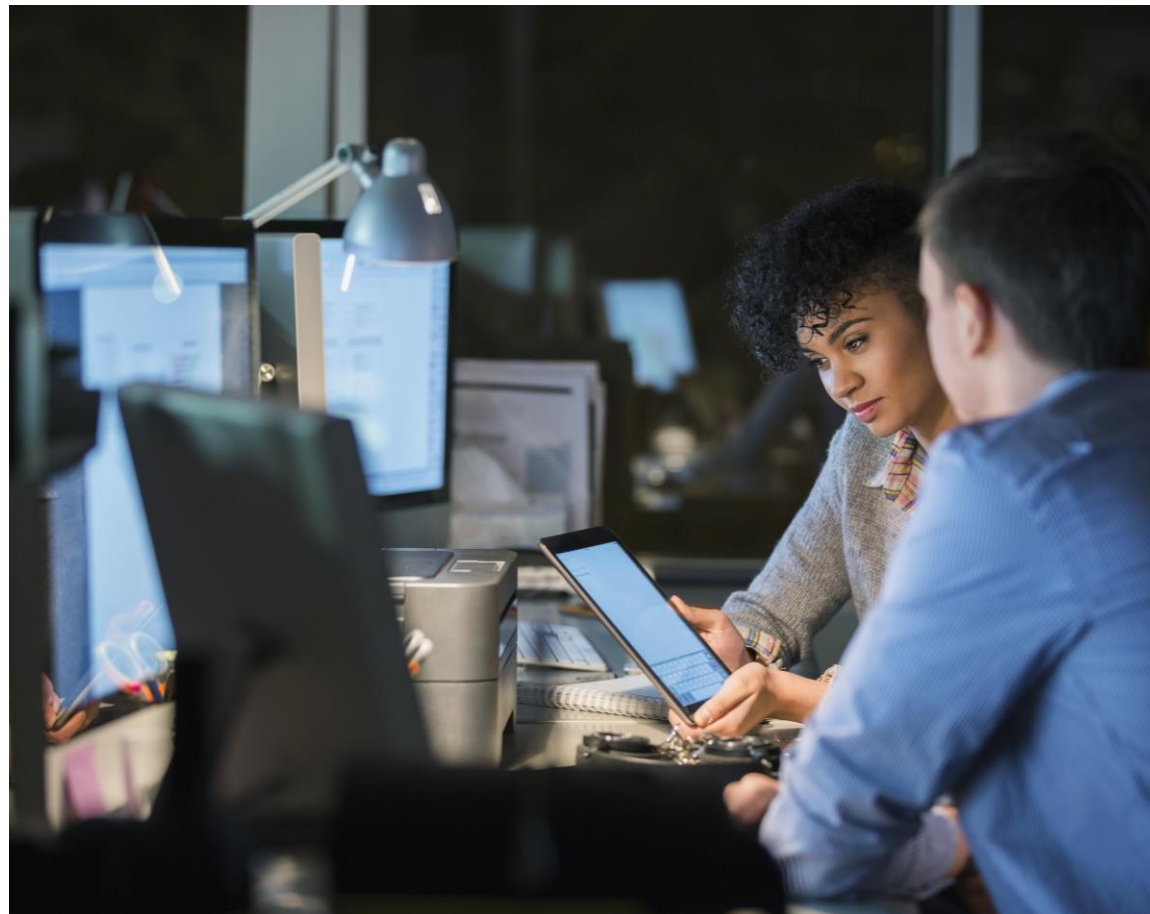
eFTI värava kaudu saadud andmete töötlemine pädeva asutuse poolt tuleb läbi viia olemasolevates andmekogudes või asutada uus andmekogu seaduse alusel antava õigusaktiga. Seejuures tuleb silmas pidada, et vastava andmekogu kasutamise või loomise vajadus tuleneb otsekohalduvast EL-i määrusest, s.o eFTI määrusest.



Enne andmekogu asutamist, andmekogus kogutavate andmete koosseisu muutmist, andmekogu kasutusele võtmist või andmekogu lõpetamist kooskõlastatakse andmekogu tehniline dokumentatsioon Riigi Infosüsteemi Ametiga, Andmekaitse Inspektsiooniga ja Statistikaametiga.



Andmekogu ei ole võimalik luua ilma andmekogu vastutava töötlejata. Andmekogu vastutav töötleja vastutab andmekogu haldamise seaduslikkuse ja andmekogu arendamise eest.



Andmekaitsealased nõuded

Töödeldavad andmed



- eFTI määrus sätestab „**õigusnormidega ette nähtud teave**“ mõiste, mis on teave, mis **esitatakse kas dokumendina või muul kujul** ning mis on **seotud kaubaveoga** liidu territooriumil, sealhulgas transiitveod, ning mille **asjaomane ettevõtja peab tegema kättesaadavaks** kooskõlas IKÜM-i sätetega, et **tõendada** neid õigusnorme sätestavate õigusaktide asjaomaste **nõuete täitmist**.
- eFTI määrus sätestab veel „**elektroniline kaubaveoteave**“ mõiste, mis on andmeelementide kogum, mida töödeldakse elektrooniliselt **eesmärgiga vahetada** õigusnormidega ette nähtud **teavet asjaomaste ettevõtjate vahel või asjaomaste ettevõtjate ja pädevate asutuste vahel**.
- Aruteluseminaril tõstatati, et identifitseerimise vaatest on oluline ka **tuvastada ja seostada füüsiline isik juriidiliste isikutega**. Praktikas tooks see esile olukorra, kus identifitseerimiseks tuleb töödelda isikuandmeid juriidilise isikuga seose loomiseks.
- eFTI määruse järgi tuleks kehtestada **funktsionaalsed nõuded** eFTI keskkondadele, mida ettevõtjad peaksid kasutama **õigusnormidega ette nähtud kaubaveoteabe** pädevatele asutustele elektroonilisel kujul kättesaadavaks tegemiseks.

Andmevahetuses osalevad isikud ja nende rollid



- eFTI määruse mõistes saab nimetada andmevahetuse osalevateks poolteks
 - **pädevad asutused**, kes peavad aktsepteerima teavet; ja
 - **asjaomased ettevõtjad**, kes saavad teabe pädevatele asutustele elektrooniliselt kättesaadavaks teha.
- Siia lisanduvad veel juurde **kolmandad isikud**, kellel on ligipääs andmetele ja töötlevad andmeid enda eesmärgi täitmisel või isikud, kes töötlevad isikuandmeid teise isiku nimel.

Isikuandmete töötlemise õiguslikud alused



- Isikuandmete töötlemise õiguslik alus tuleneb vastavalt andmete **töötleja põhitegevusest ja andmete töötlemise toimingust**. Kuna andmete töötlemise eesmärk ja põhitegevus võib varieeruda eFTI tähenduses, siis ei saa alati kasutada sama õiguslikku alust. Seega peab analüüsima ja hindama andmete töötlemise õiguslikku alust lähtudes konkreetsetest asjaoludest, mis iseloomustavad andmete töötlemist.

Andmete säilitamise aeg



- Kui eFTI ei sätesta konkreetsemad tähtaegu andmete säilitamiseks, siis peab lähtuma teiste õigusaktide tähtaegadest.

Andmevahetusega seotud nõuded



Andmevahetusega seotud nõuded



Regulatsioonidega saab kehtestada konkreetsed andmevahetusega seotud nõuded, näiteks konkreetsed andmete edastamise tingimused, turvalisuse ja privaatsuse standardid või juurdepääsuõigused ja nende kontrollimise protseduurid.



eFTI määruse alusel tuleb teavet töödelda **sertifitseeritud platvormil** ja **sertifitseeritud teenuspakkuja** poolt (kui see on asjakohane), teave tuleb kättesaadavaks teha **masinloetavas** vormis, **autenditud ja turvalise ühenduse** kaudu.



Pädevad asutused, eFTI teenuseosutajad ja asjaomased ettevõtjad peavad tagama **ärитеabe konfidentsiaalsuse** ning et sellisele teabele võib ligi pääseda ja seda võib töödelda üksnes vastava loaga.



eFTI platvormid peavad täitma vajalikud **funktsionaalsed nõuded**.

Autentimise ja tahteavalduse tuvastamisega seotud nõuded

Selleks, et nii pädevatel asutustel kui ka ettevõtjatel oleks kindlustunne eFTI keskkondade ja eFTI teenuseosutajate funktsionaalsete nõuete täitmisel osas, peaksid liikmesriigid kehtestama **sertifitseerimissüsteemi**, mis tugineb **Euroopa Parlamendi ja nõukogu määruse (EÜ) nr 765/2008 kohasele akrediteerimisele**.

Autentimine



- eFTI määrusega ei ole sätestatud konkreetsed autentimise nõuded. Samas sätestab määrus, et Komisjon võtab vastu **rakendusaktid, millega sätestatakse ühtsed menetlused ja üksikasjalikud normid**, sealhulgas ühtsed tehnilised kirjeldused, pädevate asutuste juurdepääsuks eFTI keskkondadele, sealhulgas menetlused õigusnormidega ette nähtud teabe töötlemiseks ning selle teabe vahetamiseks pädevate asutuste ja asjaomaste ettevõtjate vahel.
- Pädevate asutuste juurdepääsu määruse alusel peavad IKT-süsteemidel olema vähemalt pädevate asutuste ametnike nõuetekohaselt autenditud identimine ja nõuetekohane lubamine iga kord, kui ametnik esitab eFTI andmetele juurdepääsu taotluse. Lisaks peab juurdepääsupunktides olema funktsioon autentida pädeva asutuse ametnike isikusamasus või tagada selle autentimine.

Logid



- eFTI määrus sedastab, et kogu andmete töötlemine registreeritakse nõuetekohaselt töölogides, selliselt et oleks võimalik tuvastada vähemalt iga eraldi:
 - töötlemistoiming;
 - töötlemistoimingu teinud toimingu füüsiline või juriidiline isik;
 - toimingute järjestus iga üksiku andmeelemendi puhul.
- Määruse kohaselt peab **andmete muutmist saama jälgida ning andmed ei kustu peale muutmist ja/või neid ei asendata uutega**.

Autentimise ja tahteavalduse tuvastamisega seotud nõuded

Allkirjastamine



Transpordiliikide lõikes puuduvad rahvusvahelisel tasandil ühtsed kokkulepped digitaalsete sündmuste fikseerimiseks tahteavaldusena.

Aruteluseminarides nenditi, et hetkel puuduvad seadusest tulenevad vorminõuded kaubaveoteabele.

eFTI rakendusaktid peaksid looma selgust, millised autentimise ja allkirjastamise viisid ja vorminõuded rakenduvad eFTI platvormi ja eFTI värava kaudu toimuvale andme- ja teabevahetusele. Nentida tuleb, et allkirjastamisel lähtutakse mugavusest ja e-allkirjastamiseks vajaliku taristu levikust ja kättesaadavusest. Süsteemi kasutamiseks vajaliku kriitilise massi kasutajate saamiseks tuleks aktsepteerida võimalikult laialt levinud e-allkirjastamise süsteeme (nt ekraanile allkirja joonistamine).

Vorminõuded (kirjalikku taasesitamist võimaldav vorm, kirjalik vorm, elektrooniline vorm jne) on liikmesriigi seadusandja pädevuses aga piiriüleste tehingute ja toimingute protsesside toimise ja digitaliseerimise edukuse tagamiseks tuleks eelistada siiski pigem levinumaid tehingu/dokumendi kinnitamise ehk allkirjastamise viise.

Jätkuvalt on veel ebaselge, millises vormis toimingud (kirjalikku vormiga võrdustatud elektrooniline vorm või kirjalikku taasesitamist võimaldav vorm) on asjakohased teabe ja andmete kinnitamiseks (allkirjastamiseks).

Euroopas ei ole kasutuses ühtset e-allkirjastamise süsteemi. Paljudel sertifitseeritud e-allkirja süsteemidel ei ole kriitlist arvu ületatavaid kasutajaid. Sertifitseeritud e-allkirja (ehk digiallkiri Eestis) nõudmine on turuosaliste hinnangul ebaproportsionaalselt koormav.

Eelistatud variant on süsteemis sisselogituna anda omapoolsed kinnitused nupule vajutusega. Seega tuleb eFTI platvormide loomisel arvestada erinevaid kasutusel olevaid tehnoloogilisi lahendusi.

Allkirjastamise nõuete puhul on oluline, et EU seadusandja sisutaks eFTI määruse rakendusakti, mis käsitleks (e-)allkirjastamise nõudeid.

Haldusmenetlusega seotud nõuded



Vahetu juurdepääs õigusnormidega ette nähtud teabele

- eFTI määruse kohaselt tagavad eFTI teenuseosutajad, et **pädevatel asutustel on vahetu juurdepääs õigusnormidega ette nähtud teabele** kaubavedude kohta, mida töödeldakse nende eFTI keskkondade abil.
- Rakendusmäärus, millega kehtestatakse ühtsed menetlused ja üksikasjalikud õigusnormid, on Euroopa Komisjonis ettevalmistamisel.
- Rakendusmääruse kavandi kohaselt tuleb **tagada juurdepääs** ametnikele üksnes pärast seda, kui nende **ametnike isikusamasus** on nõuetekohaselt tuvastatud ning neile on antud **luba** andmete juurdepääsuks ja nende töötlemiseks. Vastava loa saamiseks tuleb esitada taotlus.
- Andmete juurdepääs ja nende töötlemine on lubatud ulatuses, mis on kindlaks määratud liidu või siseriiklike õigusaktidega.

Haldusmenetluse algatamine haldusorgani initsiatiivil

- Haldusorgani enda initsiatiivil menetlus eeldab, et haldusmenetluse viib läbi selleks pädev, s.o avalikke ülesandeid täitma volitatud asutus, kogu või isik.
- eFTI määruse kohaselt on **pädevaks asutuseks** ametiasutus, amet või muu organ, kes on pädev täitma ülesandeid eFTI määruse art 2 lg-s 1 osutatud õigusaktide alusel ja kellele on vaja juurdepääsu õigusnormidega ette nähtud teabele, näiteks kontrollimiseks, jõustamiseks, kinnitamiseks või nõuete täitmise jälgimiseks liikmesriigi territooriumil (eFTI määrus art 3 p 3).

Haldusmenetluse algatamine automatiseeritult

- Automaatse haldusmenetlusega seotud muudatuste eelnõu langes riigikogu menetlusest koosseisu lõppemisega välja. Seega on vajalik eraldi õiguslik alus eriseaduses.

Riikliku järelevalvemenetlusega seotud nõuded

Ülevaade eFTI määruse mõistes pädevate asutuste õigusest dokumente nõuda



Reguleerimisala	Eesti õigusakt	Teave	Volitus-norm	Pädev asutus	Asjakohased erimeetmed
Jäätmesaadetised	JääTS	Ohtlike jäätmete saatekiri	§ 64	KeA MTA	<ul style="list-style-type: none"> Küsitlemine ja dokumentide nõudmine (KorS § 30) Jälgimisseadme kasutamine (KorS § 34)
Nõuded kombineeritud vedudele	AutoVS	Veodokument	§ 50 lg 2	MTA PPA	Küsitlemine ja dokumentide nõudmine (KorS § 30)
Veohindade ja veotingimustega seotud diskrimineerimise kaotamine	-	-	-	-	
Autoveoturule juurdepääs, kabotaažveod	AutoVS	Teave rahvusvahelise veo ja kabotaažveo kohta	§ 50 lg 2	PPA	Küsitlemine ja dokumentide nõudmine (KorS § 30)
Tsiviillennunduse julgestus	LennS	Lennusaateleht või deklaratsioon	§ 60 ² lg 1	TRAM	Küsitlemine ja dokumentide nõudmine (KorS § 30)
Ohtlike kaupade maantee-, raudtee- ja siseveetransport	RdTS	Ohtlike veoste raudteevedu	147 lg 2	TTJA	<ul style="list-style-type: none"> Küsitlemine ja dokumentide nõudmine (KorS § 30) Õigus vabalt juurde pääseda järelevalveobjekti-ga seotud dokumentidele (RdTS § 147 lg 2)
	AutoVS	Veose saatedokumendid (sh ohtliku veose auto-veole lubamise tunnistus)	50 lg 2	MTA PPA	Küsitlemine ja dokumentide nõudmine (KorS § 30)

Riikliku järelevalvemenetlusega seotud nõuded



Tehnoloogilised lahendused võimaldavad süütegusid uurida ja ennetada efektiivsemalt.



Samas ei tohi uute tehnoloogiate ja funktsioonide kasutamine olla vastuolus kehtiva õiguse ja õigusriigi toimise seisukohalt oluliste printsiipidega.



Järelevalvemenetlus, haldusmenetlus ning süütegude uurimine peab toimuma vastavalt kehtivale õigusele.



Iga uue tehnoloogia, funktsiooni või töömeetodi kasutuselevõtule peab eelnema mõjuhindang ja õigusanalüüs hindamaks kehtiva õiguse asjakohasust ning võimalike põhiõiguste riivet.



Massiline andmete analüüs ning automatiseeritud otsused süütegude ennetamise eesmärgil on sedavõrd suure põhiõiguste riivega, et sellise tegevuse lubatavust tuleb reeglina eitada



6

Tulevikulahenduse rakendamine



Põhimõtteline lahendus eFTI-ga seotud nõuete reguleerimiseks riigisisiseses õiguses



eFTI määrus loob raamistiku ohutuks, turvaliseks ja täielikult koostalitlusvõimeliseks teabevahetuseks ettevõtete ja ametiasutuste vahel kaupade liikumise kohta EL-is. See tähendab, et eFTI määrusega ei looda uut materiaalõigust, vaid uus tehniline raamistik õigusaktidega ettenähtud teabe edastamiseks ja vastuvõtmiseks.



eFTI määrus on EL-i määrusena tervikuna siduv ja vahetult kohaldatav kõigis liikmesriikides (ELTL art 288 lg 2). Sellest tulenevalt ei ole EL määruse ülevõtmine liikmesriigi poolt selle sätete riigisisesse õigusesse ümberkirjutamise abil lubatav.



Mõnel juhul võib siiski olla vajalik võtta määruse rakendamiseks vastu riigisiseseid õigusakte selleks, et määrata kindlaks EL õigust kohaldavad liikmesriigi institutsioonid, liikmesriigi õigusega sobivad sanktsioonid EL määrusest tulenevate kohustuste täitmata jätmise eest jms.



eFTI rakendamisega seoses tuleb seega eristada neid nõudeid ja tingimusi, mida ei ole vaja riigisisese õigusega reguleerida ja neid, mille puhul on riigisisese regulatsiooni kehtestamine vajalik.



Põhimõtteline lahendus eFTI-ga seotud nõuete reguleerimiseks riigisisises õiguses

Ülevaade riigisisese regulatsiooni vajadusest



Reguleerimisala	Reguleeritakse delegeeritud või rakendusmäärusega	Vajadus riigisisese regulatsiooni järele
Andmevahetus ettevõtjate ja eFTI platvormide vahel	JAH (osaliselt)	JAH
eFTI platvormide tehnilised ja funktsionaalsed nõuded, eFTI platvormide ja pädevate asutuste vahelise andmevahetuse nõuded	JAH	JAH
eFTI platvormide sertifitseerimise ja vastavushindamise nõuded, sertifikaatide väljastamine, IT sertifikaatide väljastamine ja uuendamine, eFTI platvormide register	JAH	EI/JAH
Pädevate asutuste määratlus riigisisises õiguses	EI	JAH
Pädevate asutuste juurdepääsutingimused kaubaveoteabele ja nõuded andmete töötlemisele	JAH	EI
Kaubaveoteabe täpsed andmehulgad	JAH	EI
eFTI värava paiknemine riigi infosüsteemis ja sellega seotud andmevahetuse üksikasjalikud nõuded	EI	JAH
eFTI platvormide ja eFTI värava liidestused muude andmekogudega	EI	EI/JAH

eFTI rakendamiseks vajalik keskne regulatsioon riigisisises õiguses

Riigisisised õigusaktid ja nende sobivus keskseks regulatsiooniks



Õigusakt	Reguleerimise	Puutumus kaubaveoteabega	Pädev asutus	Otsene puutumus eFTI-ga	Transpordiliikide ülene	Sobivus keskseks regulatsiooniks
HMS	Haldusmenetlust reguleeriv üldseadus	Sätestab üldalused haldusmenetluses tähtsust omava teabe, sh asjakohasel juhul kaubaveoteabe kogumiseks	N/A	EI	JAH	EI
KoRS	Avaliku korra kaitse üldpõhimõtted, alused ja korraldus	Riikliku järelevalve teostamine ja riikliku järelevalve erimeetmed, sh õigus nõuda kaubaveoga seonduvat teavet	N/A	EI	JAH	EI
AutoVS	Sätestatakse autoveokorraldus, veoseveo korraldaja ja veose saatja kohustused, sh nõuded veoselehele ja ohtliku veose autoveole, kombineeritud vedudele ja kabotaažvedudele	Sätestab nõuded veose dokumentatsioonile, sh elektroonilise veodokumendi kasutamisele	MTA; PPA	JAH	EI	JAH
RdTS	Reguleerib raudtee-ohutust, riiklikku järelevalvet raudteeliikluse üle ning nõudeid raudteevedudele	Puutumus läbi COTIF-i, mis mh hõlmab ohtlike kaupade vedu ja sellega seotud nõuded kaubaveodokumentatsioonile	TTJA	JAH	EI	JAH
LennS	Sätestab lennundustegevuse ja lennundus-julgestuse korraldamise ning lennuohutuse tagamise alused	Puutumus tuleneb läbi julgestusmeetmete ning järelevalve kokku-leppelise esindaja kohustuste üle, kes peab tagama kaubaveoteabe nõuetekohasuse	MTA; KeA	JAH	EI	JAH
JäätS	Reguleerib üldisemalt jäätmekorraldust	Puutumus tuleneb läbi saatekirja koostamise nõuete ohtlike jäätmete veole	KEA, (MTA)	JAH	JAH	JAH

eFTI rakendamiseks vajalikud rakendusaktid riigisisises õiguses



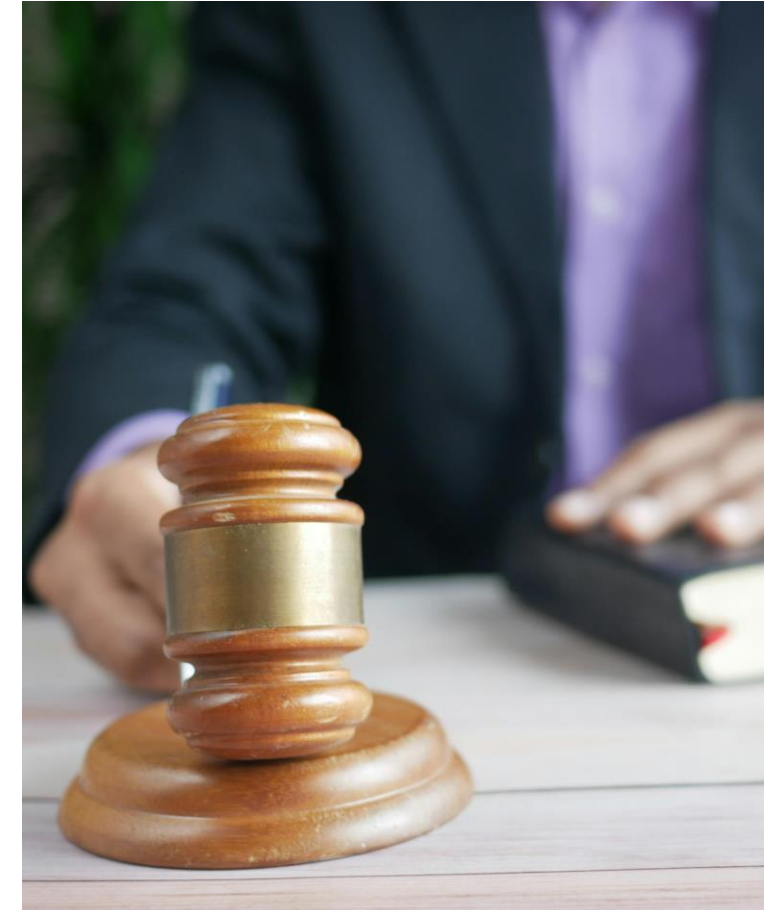
eFTI määruse rakendamiseks tuleb vastu võtta riigisisene õigusakt või õigusaktid eelkõige selleks, et määrata kindlaks vastavushindamisasutus ja pädevad asutused ning võimaldada neile juurdepääs ettevõtjate poolt kättesaadavaks tehtud teabele.



Arvestades, et eFTI on eeskätt tehniline lahendus, mis peab olema paindlik muudatustele, oleks mõistlik lisada kesksesse seadusesse asjakohane volitusnorm ning kehtestada tehnilised üksikasjad määrusega.




Määrusega ei tohi kitsendada ega laiendada eFTI määruses sätestatud, vaid sellega tuleks kehtestada üksnes meetmed, mis on vajalikud liikmesriigi pädevatele asutustele juurdepääsu võimaldamiseks.




Muudatused olemasolevates õigusaktides

AutoVS

Seadus	Muutmise või täiendamine	Sisu	Kommentaar
 AutoVS	Muutmine	§ 1. Reguleerimisala (1) Käesolevas seaduses sätestatakse autoveo korraldamise ning veokorraldaja ja autojuhi koolituse korraldamise alused, veoseveo korraldaja ja veose saatja kohustused, <u>nõuded elektroonilise kaubaveoteabele ja sellega seotud andmevahetusele</u> , nõuded veoseohutusele, nõuded autovedu teostavale autojuhile, vastutus nõuete rikkumise eest ning riikliku järelevalve korraldus.“	AutoVS-e reguleerimisese kehtivas seaduses on kitsalt autovedusid puudutav. Elektroonilist kaubaveoteavet puudutava keskse regulatsiooni lisamisel AutoVS-i tuleks seetõttu täiendada ka selle reguleerimisala.
	Täiendamine	§ 48² Nõuded elektroonilisele kaubaveoteabele Käesolevas seaduses nimetatud veodokumendi nõuetele vastavaks loetakse mh elektroonilises vormis koostatud veodokument tingimusel, et see on kättesaadavaks tehtud Euroopa Parlamendi ja nõukogu määrusega (EL) nr 2020/1056 elektroonilise kaubaveoteabe kohta ja selle rakendusmääruste ja delegeeritud määrustega kooskõlas oleva <u>sertifitseeritud keskkonna vahendusel (edaspidi eFTI platvorm)</u> .	Kaubaveo dokumentatsiooniga seonduvat reguleeritakse AutoVS-e erinevates sätetes. Veodokumendi üldised nõuded tulenevad §-ist 29, sh on § 29 lg-s 5 täpsustatud nõudeid seoses elektroonilise veodokumendi kasutamiseiga. Kombineeritud vedudega seotud dokumendinõuded on kehtestatud § 33 lg-s 6. Ohtlike veostega seoses on veo-dokumentatsiooni nõuded kehtestatud AutoVS § 35 lg-s 10. Arvestades, et keskne regulatsioon peaks looma üldise raamistikku, mis on kohaldatav erinevates aspektides ja ka transpordiliikide üleselt, tuleks vastav regulatsioon kehtestada eraldi peatükis. Üheks võimaluseks on vastav regulatsioon kehtestada AutoVS ptk-s 11 „Registrisse andmete esitamine ja teabe saamine õigus“, kus on hetkel reguleeritud andmete esitamine ja kättesaadavaks tegemine majandustegevuse registris ning ühtse kontaktpunkti regulatsioon Euroopa Parlamendi ja nõukogu määruse (EÜ) nr 1071/2009 artikli 18 lg 3 tähenduses. Täiendamisetpaneku kohaselt loetakse eFTI määruse nõuetele vastav elektroonilises vormis dokument võrdset juriidilist jõudu omavaks AutoVS-is toodud veodokumendiga. Ettepaneku sõnastus ei välista muus elektroonilises vormis veodokumendi kasutamise lubatavust, kui see on võimaldatud sellisel riigisiseses õiguses (nt MS § 37 lg 10 nimetatud metsamaterjali elektrooniline veoseht) või rahvusvahelise õigusega.
	Täiendamine	§ 48³ Elektroonilise kaubaveoteabe infosüsteem ja selles andmete töötlemine (1) eFTI platvormidel kättesaadavaks tehtud andmetele tagatakse pädevate asutuste ja muude asutuste juurdepääs läbi elektroonilise kaubaveoteabe infosüsteemi (edaspidi <i>eFTI värav</i>). eFTI väravas töödeldakse kaubaveoga seotud teavet kooskõlas Euroopa Parlamendi ja nõukogu määruse (EL) nr 2020/1056 ja selle rakendusmääruste ja delegeeritud määrustega.	Täiendamisetpanekuga kehtestatakse üldine õiguslik alus elektroonilise kaubaveoteabe infosüsteemis andmete töötlemiseks kui see on asjaomaste ettevõtjate poolt tehtud pädevatele asutustele kättesaadavaks kooskõlas määruse nr 2020/1056 artikliga 4. HÕNTE § 18 lg 2 kohaselt peavad Euroopa Liidu õigusega seotud seaduseelnõus kasutatavad terminid olema kooskõlas Euroopa Liidu õiguses kasutusel olevate terminitega ning eelnõus neid üldjuhul enam ei määratleta. eFTI määruse rakendamismääruses on eFTI andmevahetuskeskkonda eFTI platvormide ja pädevate asutuste vahel nimetatud eFTI väravaks.


Muudatused olemasolevates õigusaktides

AutoVS

Seadus	Muutmine või täiendamine	Sisu	Kommentaar
 AutoVS	Täiendamine	<p>(2) eFTI värava kaasvastutavad töötlejad ning pädevad asutused Euroopa Parlamendi ja nõukogu määruse (EL) nr 2020/1056 artikkel 3 p-i 3 tähenduses on Transpordiamet, Keskkonnaamet, Maksu- ja Tolliamet, Politsei- ja Piirivalveamet ning Tarbijakaitse ja Tehnilise Järelevalve Amet.</p> <p>(3) Õigusaktidega võib ette näha, et lisaks pädevatele asutustele, on eFTI platvormidel kättesaadavaks tehtud kaubaveoteabele läbi eFTI värava juurdepääs nende ülesannete täitmiseks ka muudel asutustel.</p>	<p>Täiendamisetpanek lähtub pädevate asutuste määratlusest vastavalt eFTI kohaldamisalas olevatest õigusaktidest.</p> <p>Täiendamisetpanek lähtub vajadusest võimaldada juurdepääsu eFTI platvormide kaudu kättesaadavaks tehtud teabele ka muudele asutustele, nt Päästeamet, Häirekeskus. Neid asutusi ei ole otstarbekas loetleda AutoVS-is, vaid teha vastav muudatus eriseaduses (nt PäästeS-is). Nt Häirekeskusele eFTI andmete juurdepääsu loomine eeldaks muudatusi PäästeS §-s 9¹ toodud hädaabiteadete ning abi- ja infoteadete andmekogu (HKSOS) regulatsioonis. Täiendada tuleks andmete koosseisu, s.o lisada sündmusega seotud mootorsõiduki, raudteeveeremi, õhusõiduki ja sellega veetava kauba andmed. Samuti tuleks lisada täpsustus, mille kohaselt Häirekeskusele on õigus vastavaid andmeid AutoVS §-s 48³ nimetatud elektroonilise kaubaveoteabe infosüsteemi vahendusel pärida. Sellega seonduvalt tuleks lisaks täiendada ka hädaabiteade ning abi- ja infoteadete andmekogu põhimäärust – AvTS § 43⁵ kohaselt peavad andmeandjad olema nimetatud andmekogu põhimääruses.</p>
	Täiendamine	<p>(4) eFTI platvormide ja eFTI värava andmevahetusega seotud üksikasjalikud nõuded ning ettevõtjate poolt elektroonilise kaubaveoteabe kättesaadavaks tegemise tingimused kehtestab Vabariigi Valitsus määrusega, milles sätestatakse Euroopa Parlamendi ja nõukogu määruse (EL) nr 2020/1056 tähenduses:</p> <ol style="list-style-type: none"> 1) eFTI platvormide ja asjaomaste ettevõtjate vahelise andmevahetuse tingimused; 2) eFTI platvormide tehnilised ja funktsionaalsed nõuded; 3) andmevahetuse tingimused eFTI platvormide ja pädevate asutuste vahel (sh juurdepääsu tingimused ettevõtjate poolt kättesaadavaks tehtud teabele ja selle töötlemisele) 4) eFTI platvormide vastavushindamise asutus. 	<p>Täiendamisetpanek seisneb volitusnormi andmises Vabariigi Valitsusele regulatsiooni kehtestamiseks andmevahetusega seotud üksikasjade reguleerimiseks. Samuti tuleks määratleda eFTI platvormide vastavushindamise asutus. Vastav asutus on mõistlik määrata ministeeriumi valitsemisalast, kes asub eFTI värava haldamise ja arendamise eest vastutama (nt Kliimaministeeriumi korral võiks selleks olla KeMIT).</p>
	Täiendamine	<p>(5) eFTI värava haldamise ja arendamise eest vastutab [.....].</p>	<p>Täiendamisetpanek lähtub asjaolust, et eFTI värav kui infosüsteem seondub mitmete asutuste tegevusega. Vältimaks pädevuste kattuvust ja/või vastutuse hajumist, oleks otstarbekas määratleda seaduse tasandil ministeerium, kes vastutab üldisemalt eFTI värava haldamise, arendamise ja rahastamise eest. Eeskätt sobiks selleks ministeerium, mille hallatavad asutused ehk pädevad asutused eFTI määruse mõttes on enim seotud eFTI kohaldamisala õigusaktide rakendamisega (nt Kliimaministeerium või MKM).</p>


Muudatused olemasolevates õigusaktides

RdTS

Seadus	Muutmine või täiendamine	Sisu	Kommentaar
 RdTS	Täiendamine	<p>§ 111¹ Nõuded elektroonilisele kaubaveoteabele</p> <p>(1) Ohtlike veoste veodokumentidega rahvusvahelise raudteeveo konventsiooni (COTIF) lisa C (RID) osa 5 tähenduses loetakse võrdseks mh elektroonilises vormis koostatud veodokument tingimusel, et see on kättesaadavaks tehtud autoveoseaduse §-s 48³ nimetatud elektroonilise kaubaveoteabe infosüsteemi vahendusel kooskõlas Euroopa Parlamendi ja nõukogu määrusega (EL) nr 2020/1056 elektroonilise kaubaveoteabe kohta ja selle rakendusmääruste ja delegeeritud määrustega.</p>	<p>Täiendamissettepanekuga loetakse eFTI määruse nõuetele vastav elektroonilises vormis dokument võrdset juriidilist jõudu omavaks ohtlike veoste veodokumentidega COTIF lisa C (RID) osa 5 tähenduses. Ettepaneku sõnastus ei välista muus elektroonilises vormis veodokumendi kasutamise lubatavust, kuid seab pädevatele asutustele kohustuse eFTI määruse nõuetele vastavat elektroonilist kaubaveoteavet aktsepteerida.</p> <p>RdTS-i lisatava paragrahvi asukoht lähtub sellest, et RdTS-is tulenevad kaubaveoteabega seonduvad nõuded kõige üldisemalt rahvusvahelistest kohustustest ohtlike kaupade veol, mis on reguleeritud RdTS §-is 111. Ettepaneku sõnastus ei välista muus elektroonilises vormis veodokumendi kasutamise lubatavust, kui see on võimaldatud selliselt riigisisises õiguses või rahvusvahelise õigusega.</p>
	Täiendamine	<p>§ 143 Riiklik järelevalve</p> <p>(4) Tarbijakaitse ja Tehnilise Järelevalve Ameti pädevuses on:</p> <p>(6) Järelevalve tegemine käesoleva seaduse §-s 111 toodud ohtlike veoste raudteeveo nõuete täimise üle.</p>	<p>Täiendusettepanek tuleneb asjaolust, et kehtivas seaduses on TTJA pädevus järelevalve teostajana ohtlike jätmete veol ebaselge. TTJA teostab üldisemalt järelevalvet ohutusjuhtimise süsteemi rakendamise üle, mille osaks on ka ohtlike veostega seonduv, kuid mis ei seondu operatiivsete kontrollidega. Aga kas TTJA ikka üldse on pädev asutus eFTI mõistes?</p> <p>Koos Häirekeskusega on nn. "secondary" competent authority (puutumust omavad)..</p> <p>TTJA on ainuke asutus, kes teostab järelevalvet ohtlike veoste veo üle raudteel.</p>

Muudatused olemasolevates õigusaktides


LennS

Seadus	Muutmine või täiendamine	Sisu	Kommentaar
 LennS	Täiendamine	<p>§ 46¹³ Kauba, posti ja pardavarude julgestusmeetmete eest vastutavad isikud ning nende tunnustamine</p> <p>(1¹) Määruse nr 2015/1998 lisas nimetatud elektroonilise dokumendi kas lennusaatelehe või eraldi deklaratsiooni kujul võib teha elektrooniliselt kättesaadavaks autoveoseaduse §-s 48³ nimetatud elektroonilise kaubaveoteabe infosüsteemi vahendusel kooskõlas tingimustega, mis on määratud Euroopa Parlamendi ja nõukogu määrusega (EL) nr 2020/1056 elektroonilise kaubaveoteabe kohta ja selle rakendusmääruste ja delegeeritud määrustega..</p>	<p>Täiendusettepanekuga loetakse eFTI värava kaudu kättesaadavaks tehtud elektroonilises vormis dokument võrdset juriidilist jõudu omavaks kirjaliku lennusaatelehe või deklaratsiooniga. Ettepaneku sõnastus ei välista muus elektroonilises vormis lennusaatelehe või deklaratsiooni kasutamise lubatavust, kui see on võimaldatud selliselt riigisiseses õiguses või rahvusvahelise õigusega.</p> <p>Normi paiknemine tuleneb asjaolust, et LennS-is ei ole eraldi reguleeritud kaubaveoteabega seonduvat. Kaubaveoteabe nõuded kõige üldisemalt tulevad seoses lennundus-julgestusega, mis on reguleeritud §-is 46¹ jj. § 46¹³ on hetkel vakantne paragrahv, mis reguleeris kuni 01.03.2015 diplomaatilise posti julgestusotstarbelist läbivaatust.</p>



Muudatused olemasolevates õigusaktides


JäätS

Seadus	Muutmine või täiendamine	Sisu	Kommentaar
 JäätS	Täiendamine	<p>§ 108 Jäätmete riikidevaheline vedu</p> <p>(3) Euroopa Parlamendi ja nõukogu määruse (EÜ) nr 1013/2006 art 16 punktis c ja artikli 18 lõikes 1 nimetatud dokumendid võib mh teha elektrooniliselt kättesaadavaks autoveoseaduse §-s 48³ nimetatud elektroonilise kaubaveoteabe infosüsteemi vahendusel kooskõlas tingimustega, mis on määratud Euroopa Parlamendi ja nõukogu määrusega (EL) nr 2020/1056 elektroonilise kaubaveoteabe kohta ja selle rakendusmääruste ja delegeeritud määrustega.</p>	<p>Täiendusettepanekuga loetakse eFTI värava kaudu kättesaadavaks tehtud elektroonilises vormis dokument võrdset juriidilist jõudu omavaks. Ettepaneku sõnastus ei välista muus elektroonilises vormis dokumentide kasutamise lubatavust, kui see on võimaldatud selliselt riigisiseses õiguses või rahvusvahelise õigusega.</p>



Muudatused olemasolevates õigusaktides

KorS

Seadus	Muutmine või täiendamine	Sisu	Kommentaar
 KorS	Muutmine	<p>§ 30 Küsitlemine ja dokumentide nõudmine</p> <p>(4) Küsitlemine ja dokumentide nõudmine ohu ennetamiseks ei ole lubatud teabe ja dokumentide korral, mida on võimalik saada seaduse alusel asutatud andmekogust <u>või infosüsteemi vahendusel</u>, välja arvatud juhul, kui teabe saamine andmekogust <u>või infosüsteemi vahendusel</u> ei ole korrakaitseorganist sõltumatul põhjusel võimalik. Käesolevas lõikes nimetatud piirang kehtib ka teabe kohta, mida korrakaitseorganil on võimalik saada tasuta teise Euroopa Liidu liikmesriigi asjaomasest andmekogust või tasu eest, kui isik kinnitab kirjalikku taasesitamist võimaldavas vormis, et kannab nimetatud teabe hankimise kulud.</p>	<p>Muutmisettepanekuga täpsustatakse, et korrakaitseorganil ei ole lubatud dokumente nõuda, kui dokumendid või teave on kättesaadav lisaks andmekogudele ka infosüsteemist. Muudatus on tingitud sellest, et eFTI värav on infosüsteem, mitte andmekogu AvTS-e tähenduses.</p>



eFTI rakendamiseks vajaliku rakendusakti reguleerimise



eFTI määruse rakendusakte ei ole vastu võetud/avaldatud, mistõttu ei ole võimalik hinnata, milliseid aspekte peavad liikmesriigid reguleerima.



Käesoleval hetkel ei ole teada, kas ja millistes küsimustes antakse liikmesriikidele volitusnorme, mida liikmesriigid peavad eFTI määrust ja enda riigi seadusandlust arvestades sisustama.



eFTI määruse ja eFTI määruse rakendusaktides antavate volitusnormide või reguleerimata aspektide sisustamine riigisiseses õiguses peab toetama eFTI määruse rakendamist ega tohi olla vastuolus eFTI määruse ja selle rakendusaktidega.



Riigisiseste õigusnormidega võib kehtestada üksnes meetmed, mis on vajalikud liikmesriigi pädevatele asutustele juurdepääsu võimaldamiseks ja teabe ja dokumentatsiooni vahetamiseks osas, mis ei ole reguleeritud eFTI määrusega ja/või ei läheks vastuollu eFTI määruse ja selle rakendusaktidega.

7

Rakendamise ajakava



Rakendamise ajakava

Seadusloome etapid		2024			2025			2026					
		II kvart.	III kvart.	IV kvart.	I kvart.	II kvart.	III kvart.	IV kvart.	I kvart.	II kvart.	III kvart.	IV kvart.	
Õigusakti väljatöötamine													
I etapp	1. Poliitika kujundamine												
	2. Võimalike mõjude kaardistamine ja hindamine												
	3. Tehnilise valmisoleku hindamine (andmekogude valmisolek)												
	4. Seaduseelnõu ja rakendusaktide normatiivteksti ja seletuskirja koostamine												
	5. Kooskõlastused												
Seadusloome													
II etapp	1. Eelnõu algatamine Riigikogus (kolm lugemist)												
	2. Vastuvõetud seadus saadetakse Vabariigi Presidendile väljakuulutamiseks												
	3. Seaduse avaldamine Riigi Teatajas`												
	4. Seaduse jõustumine (üldjuhul jõustub see kümnendal päeval pärast avaldamist)												
Rakendamine													
III etapp	1. Pädevate asutuste ja teiste isikute ettevalmistamine vastamaks jõustuvale seadusele												
	2. Muudatusvajaduste välja selgitamine ja rakendusaktides vajalike muudatuste sisseviimine.												
	3. Seaduse ja rakendusaktide ning valdkonna monitoorimine hindamaks seaduse ja selle rakendusaktide asjakohasust ja vajalike muudatuste tegemise vajalikkust												
	4. Hiljemalt 21.08.2027 ning seejärel iga viie aasta tagant esitada aruanne komisjonile eFTI artiklis 17 osutatud teabe kohta												
IT arendus													
IV etapp	1. Hanke ettevalmistamine												
	2. Hanke läbiviimine												
	3. Arendustööd												
	4. Rakendamine												
	5. Jätkutegevused ja järeletapid (nt nhooldus, edasiarendused jne)												

Täname!

[pwc.com](https://www.pwc.com)



© 2024 AS PricewaterhouseCoopers Advisors. Kõik autoriõigused kaitstud. "PwC" viitab Eesti seaduste alusel asutatud ja tegutsevale äriühingule AS PricewaterhouseCoopers Advisors või kontekstist lähtuvalt teistele PricewaterhouseCoopers International Limited rahvusvahelise võrgustiku liikmetele, kellest igaüks on eraldiseisev ja sõltumatu juriidiline isik.